

SIMONIEMEN KULTTUURIYMPÄRISTÖ



AIR-IX SUUNNITTELU
YMPÄRISTÖTAITO OY

SEPÄNKATU 9 A 7 * 90100 OULU TEL. 08-8830300

Kaarina ja Eino Niskala

SIMON KUNTA

1. SIMONIEMEN ASUTUSHISTORIA

1.1 ALUEEN MUINAISHISTORIA, KIINTEÄT MUINAISJÄÄNNÖKSET

Alueen muinaisjäännökset on selvitetty ja inventoitu maastotutkimuksilla syksyllä 2001. Tutkimuksen on tehnyt arkeologi Mika Sarkkinen Museoviraston esityksestä. Alueelta löytyi 1 uusi kivirakenne ja 1 uusi rakkakuoppa.

Yleistä

Arkeologialla tarkoitetaan esihistoriallisen ja historiallisen ajan tutkimista maaperässä säilyneiden muinaisen ihmistoiminnan tuloksena syntyneiden jäänteiden avulla. Ajallisesti esihistoria kattaa noin 90 % maamme asutuksen kymmentuhatvuotisesta historiasta. Niinpä sekä kiinteillä muinaisjäännöksillä sekä yksittäisillä esinelöydöillä on suuri merkitys menneisyytemme ymmärtämisessä. Kulttuurimaiseman osana ne parhaimmillaan avaavat näköalaoja tuhansien vuosien taakse.

Simosta on museoviraston ylläpitämässä muinaisjäännösluettelossa täällä hetkellä 79 kohdetta. Luettelo sisältää kiinteiden muinaisjäännösten ja irtolöytöpaikkojen lisäksi muutamia paikantamattomia tai muuten epäselviä kohteita. Luettelossa on mukana myös tunnetut, mutta tuhoutuneet kohteet. Simonkylän ja Simoniemen osayleiskaava-alueella tehtiin muinaisjäännösten inventointia syksyllä 2001. Vuoteen 1990 mennessä tunnetut kohteet löytyvät myös Lapin Seutukaavaliiton luettelosta Länsi-Pohjan kiinteät muinaisjäännökset, julkaisu N:O 17, sarja A, 1992. Inventoinnin jälkeen kaava-alueelta tunnetaan kaikkiaan 5 luetteloitua kohdetta. Näistä 4 on kaavaan merkittävää muinaisjäännöskohdetta.

Kaava-alue sijaitsee rannikolla, joka on paljastunut maannousun myötä esihistoriallisen ajan loppupuolella, käytännössä viimeisen 2000 vuoden aikana. Noin 20 m korkeudella yli nykyisen merenpinnan ja sitä alemmilla korkeuksilla olevia muinaisjäännöksiä tunnetaan varsin niukasti koko Perämeren rannikolta. Yleisimpiä jäänteitä ovat erilaiset kivirakenteet. Niitä ovat usein mäkien lakikivikoihin tehdyt röykkiöt, latomukset ja rakkakuopat. Etenkään röykkiöiden ja latomusten luonnetta on vaikea määrittää ilman kaivaustutkimuksia. Osan tiedetään olevan muinaisia hautoja, osa taas voi olla näitä nuorempia eri tarkoituksiin koottuja kiveyksiä. Rakkakuopat ovat saaliin säilytystä varten tehtyjä purnuja. Joskus kivikosta tavataan myös edellistä laajempia kuoppia, joista ainakin osaa on arveltu väliaikaisiksi asuinsijoiksi. Kaava-alueen kaikissa kohteissa esiintyy rakka- tms. kuoppia. Kahdessa kohteessa on kivirakenteita, joiden funktiota ei ole tarkemmin voitu määrittää.

Muinaisjäännökset ovat muinaismuistolain (295/63) suojelemia. Lain mukaan niiden luvaton kaivaminen, peittäminen, muuttaminen, poistaminen ja muu kajoaminen on kielletty (1§). Edelleen on yleistä työhanketta tai kaavoitusta suunniteltaessa otettava hyvissä ajoin selko siitä, saattaako suunnitelman toimeenpaneminen tulla koskemaan kiinteää muinaisjäännöstä (13§).

Kaava-alueen kiinteät muinaisjäännökset

- 34. Isoharju, rakkakuoppia, röykkiö ?
- 38. Pahnilankangas, rakka- ja asuin(?)kuoppia
- 78. Kantolanharju NE, kivirakenteita**

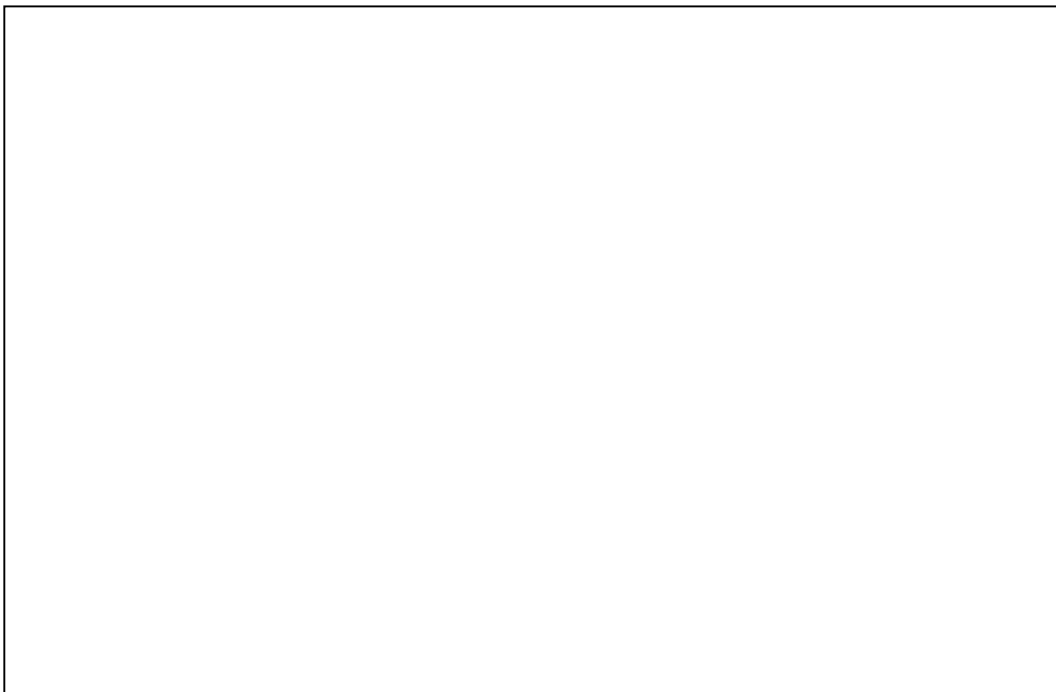
79. Kantolanharju, rakkakuoppia

Osayleiskaavamerkintä tulee varustaa kohteeseen liittyvällä kohdemerkinnällä: kirjain- ja numerotunnuksella (sm 38) sekä merkinnän selityksellä:

Muinaismuistokohde. Muinaismuistolain (295/63) rauhoittama kiinteä muinaisjäänös. Kohteen kaivaminen, peittäminen, muuttaminen ja muu siihen kajoaminen on kielletty. Aluetta koskevat maankäyttösuunnitelmat on lähetettävä lausuntoa varten Museovirastoon.

Kohteen numerotunnus viittaa Museoviraston ylläpitämään kuntakohtaiseen muinaisjäänösluetteluun.

On huomattava, että merkintä osoittaa vain muinaisjäänöksen keskeisimmän alueen. Itse kohde voi kuitenkin olla huomattavasti kohdemerkintää laajempi. Mikäli kohdemerkintä sijaitsee suunnitellun hankkeen läheisyydessä, on asiassa käännyttävä Museoviraston puoleen.



1.2 ASUTUKSEN SYNTY

Simon asutuksen synnystä ei ole tarkkaa tietoa. Asiakirjat viittaavat 1300- ja 1400-luvulle, kun taas nuorempi tulkinta olettaa asutuksen alkaneen jopa jo myöhäisellä rautakaudella tai viimeistään 1000- ja 1100-luvulla. Vanhin, suhteellisen varma tieto Simon keskiaikaisesta asutuksesta on 1540-luvulta. Silloin Simossa mainitaan olleen 22 taloa, joista puolet Simonkylässä, kuusi Simoniemessä ja viisi Maksniemessä.

Simon paikannimistöön on jäänyt runsaasti jälkiä lappalaisista. Niidenkään pohjalta ei voida esittää mitään varmaa asutuksen alkuperästä, vaikka lappalaisiin ja saamelaisiin viittaavaa nimistöä tavataan koko kunnan alueelta, myös rannikolta. Erään tiedon mukaan Upsalan arkkipiispa Hemming olisi kastanut 1346 Torniossa muun muassa Simon lappalaisia.

Asutushistoriassa oli 1500-luvun puolivälistä 1700-luvun puoliväliin vaihe, jolloin asutuksen kasvu oli hidasta ja ajoittain pysähtynyttä. Väestöä menehtyi runsaasti 1600-luvun lopulla kulkutauteihin ja isonvihan aikaan (1714-21) elämä lamaantui ajoittain pahasti. Uudisasutus käynnistyi vasta 1700-luvun jälkipuolella ja jatkui voimakkaana 1800-luvulla. Vuosien 1749 ja 1865 välillä Simon taloluku kaksinkertaistui.

Asutuksen laajeneminen

Uudisasutuksen painopiste oli 1700-luvulla rannikolla, jolloin erityisesti Simoniemen alueelle perustettiin uudisasumia. Myös kaikki Simonkylän uudistilat perustettiin 1700-luvun puolella ennen isojaon alkuunpanoa. Maanluonnoltaan kaikki uudistilat olivat kruunutiloja ja vuoden 1777 jälkeen syntyneet tilat kruunun uudistiloja.

Torppien (mäkitupien) lukumäärä kasvoi varsin nopeasti 1800-luvulla. Varsinaisia torppia oli Simoniemessä seitsemän ja torppareiksi mainittuja talollisten niittyvahteja kolme. Torppa- ja mäkitupa-asutus sijaitsi pääosin yksityisten omistamilla mailla. Kruununmetsätorpat sijaitsivat puolestaan valtion mailla, ja niiden perustaminen perustui valtion harjoittamaan tilattoman väestön asuttamispolitiikkaan. Itsellisväestö, jonka lukumäärä jatkuvasti kasvoi 1800-luvulla, asui pienissä mökkipahasissa tai loisina talollisten nurkissa.

Vanhin, rykelmämäinen kyläasutus sijaitsi rannikolla ennen 1860-lukua. Sieltä asutus levisi 1800-luvulla nauhamaisesti Viantien ja Simojoen varteen. Vuosisadan vaihteessa uudeksi asuma-alueeksi tuli aseman seutu, joka alkoi vilkkaasti kehittyä Asemakyläksi.

1.3 LIIKENNEYHTEYDET

Maantiet

Simolaisille meri oli tuttu kulkutie, kun kysymyksessä olivat kauppaan ja kalastukseen liittyvät yhteydet. Vielä 1800-luvun lopulla Simossa harjoitettiin melkoisen laajaa jähtiliikennettä, talonpoikaispurjehdusta. Matkoja tehtiin niin Tukholmaan kuin Pietariinkin saakka. Tukholmaan vietiin muun muassa lohta, ja sieltä tuotiin suolaa. Pietarista noudettiin ennen kaikkea jauhoja.

Jähdit olivat noin 24 metriä pitkiä, puusta tehtyjä aluksia. Ne olivat kaksimastoisia ja leveärakenteisia, ja niitä kuljettamaan tarvittiin neljä miestä. Matkoja tehtiin Tukholmaan yleensä kahdesti kesässä, joskin pääosa liikenteestä muodostui halkojen, kapakalan ja tiilien kuljetuksesta. Jähtiliikenne loppui 1900-luvun alussa rautatien tulon ja höyrylaivojen myötä.

Simojoki oli vaikeakulkuisuudestaan huolimatta kunnan sisäosien ja rannikkoalueen tärkein väylä. Jokireittiä pitkin alueen asukkaat kuljettivat Simon kauppiaille voita ja nahkoja. Kaupparetkiä tehtiin aina Posiolta saakka, ja yleensä niihin yhdistettiin myös kirkossakäynti.

Vanha Turun-Tukholman maantie kulki Simon kautta. Se oli määrätty raivattavaksi jo 1652. Tiellä oli pitkään merkitystä vain postin kuljetuksessa silloin, kun postia ei voitu tuoda meritse suoraan Ruotsista. Oulun ja Kemin välille tie saatiin pyöräajoneuvoilla liikennöitävään kuntoon vasta 1750-luvun alussa. Autonomian ajan alkupuolella rantatietä sanottiin yleensä hyväksi, joskin kapeaksi. Tie ei kuitenkaan enää 1800-luvun lopulle tultaessa vastannut ajan vaatimuksia, sillä sitä moitittiin mutkaiseksi.

Rantatietä ei päästy parantamaan vielä 1800-luvulla, vaan se kiemurteli edelleen pitkin rannikkoa, vanhoja, mutkaisia reittejään. Valtio keskittyi rakentamaan rautateitä ja kanavia, ja maantieyhteyksien kehittämisessä tärkeimmäksi tehtäväksi tuli lähiliikenteen saaminen rautatieasemalle tai laivasillalle.

Simossa eniten tietä tarvittiin Simojoen varteen. Kuuden kyynärän levyinen ja 19 virstan pituinen tie valmistui 1879. Se erkani Oulu-Kemi maantiestä Ruikan kestikievarin kohdalla, ja kulki joen pohjoispuolta Alaniemeen saakka. Siellä joki ylitettiin lossilla, ja tie jatkui Ylikärppään saakka. Alaniemessä sijainneen Yli- eli Huhtalan lossipaikan lisäksi toinen lossi sijaitsi Oulu-Kemi maantiellä Eskolan talon kohdalla.

Sahan omistaja, kapteeni Qwickström rakennutti tien Vasankarin sahalle 1874. Tie erkani rantatiestä ja kulki sahalta Lammassaareen sekä Mansikkaniemen ja Lammasaaren välistä Filpukselle. Tie on vielä nykyäänkin käytössä. Lisäksi oli olemassa ainakin vielä 1870-luvulla kirkkotie, joka kulki Simonimestä kirkolle Wallon talon sivuitse.

Rautatie

Rautatien ulottuminen Simoon merkitsi huomattavaa parannusta liikenneoloihin. Ensimmäinen ehdotus radan saamiseksi Oulun ja Tornion välille tehtiin vuoden 1885 valtiopäivillä. Keisari antoi asetuksen radan rakentamisesta 1898, ja saman vuoden lopulla suunnitelmat olivat valmiina. Lopullisesti rata valmistui 1903.

Suunnittelijat ehdottivat radan ja aseman sijoittamista joko nykyiselle paikalleen tai vaihtoehtoisesti Simonkylään Siirinkankaalle. Kyläläiset eivät uskoneet rautatien merkitystä kovin suureksi, ja rata voitiin rakentaa nykyiselle reitille. Liikenteen painopisteen siirryttyä Asemakylälle, myös uudisrakentaminen ja liiketoiminta siirtyi sinne. Tämä lienee yksi ratkaiseva syy siihen, että vanha, yhtenäinen rakennuskanta on säilynyt Simonkylässä ja Simoniemessä.

Ensimmäiset autot tulivat Simoon 1920-luvun alussa. Jens Salmela hankki 14 hengen linja-auton 1923, jolla aloitti seuraavana kesänä säännöllisen liikenteen Simon ja Ranuana välillä. Niin auto- kuin muukin ajoneuvoliikenne käytti joen ylitukseen rautatiesiltaa. Tällöin lossien merkitys ylityspaikkoina väheni.

Kestikievarit ja postitoimistot

Ennen junia ja autoja kuljetukset hoidettiin hevoskyydillä. Jo 1600-luvulla annettiin sääntö, jonka mukaan maaherran tuli määrätä niistä teistä, joiden varsille tarvittiin kievareita. Kestikievareita tuli olla noin kahden peninkulman välein. Matkustajat huolehtivat kyyditys- ja majoitusmaksuista.

Vuonna 1872 annettiin uusi kyyditysasetus, missä oli määräykset kestikievari-, reservi- ja hollikyytien jakamisesta. Mikäli kestikievari ei pystynyt huolehtimaan kaikista kyydityksistä, oli lähellä olevien talojen suoritettava ns. reservikyytejä. Jokaisen talon tuli lisäksi osallistua hollikyytien järjestämiseen lähettämällä määrääjäksi mies ja hevonen kestikievariin kyytiin.

Hollikyydistä luovuttiin 1883, ja samalla sallittiin vähemmän liikennöityjen teiden varsille perustaa ns. reservitaloja. Niistä matkustajalla on oikeus saada kyyti viimeistään kahden tunnin kuluttua pyynnöstä. Rantatien osalta kestikievarikyydit hoidettiin jo ennen vuotta 1883 etupäässä urakkana. Uusien määräysten tultua voimaan kunnassa siirryttiin nopeasti kokonaan urakkajärjestelmään, ja Simojokivarren tielle perustettiin viisi reservitaloa.

Simossa "keskevarilaitos" oli vanhastaan käytössä rantamaantiellä ja kyydityslaitos ulotettiin Simojokivarren tiellekin sen valmistuttua. Kestikievareita oli 1800-luvulla Simonkylässä ja Maksniemessä. Niiden välinen matka oli noin 14-16 virstaa. Maksniemestä oli yhteys Kemiin ja Simonkylästä Kuivanimeen. Oulun ja Kemin välinen kyydityslaitos lakkautettiin 1915. Syynä oli rautatien tulo, mikä oli vähentänyt kyyditystarvetta. Simonkylän kestikievari oli siirretty Asemakylälle jo 1906, ja se jatkoi Simon ainoana varsinaisena kestikievarina Simon ja Ranuan välisellä reitillä.

Simonkylän perinteinen "keskevaritalo" oli Ruikka. Lyhytaikaisempia kievarin pitäjiä olivat Heikki Marttila ja Adolf Filpus. Myös Kekonen mainitaan kestikievaripaikkana 1870-luvulla. Ennen rautatien tuloa kestikievarit toimivat paikallisina kyläkeskuksina, joissa saatiin tietoja muualta maailmasta matkustavaisten välityksellä.

Postia kuljetettiin 1860-luvulle saakka kievaripostijärjestelmän mukaisesti. Viranomaispostia kuljettanut kihlakunnan posti lakkautettiin 1888, ja maaseudun postia alettiin kuljettaa urakkahevosilla. Samoihin aikoihin maaseudulle ryhdyttiin perustamaan postitoimistoja, ja valtio palkkasi yhä useampia maalaiskirjeenkantajia.

Simon posti aloitti toimintansa pappilassa lähes heti uusien määräysten tultua voimaan. Asemanhoitajaksi tuli neiti J. Keckman. Postiasema korotettiin 1891 postitoimitukseksi. Pappilan jälkeen Simoniemen postitoimisto toimi Kylmälän talossa. Simoniemen postitoimisto alennettiin I luokan postiasemaksi 1922, ja ennen toiminnan loppumista 1990-luvulla se sijaitsi kylätoimikunnan hankkimassa pienessä rakennuksessa lähellä Kylmälää. Simonkylässä I luokan postiasema sijaitsi Filpuksessa.

1.4 ELINKEINOT

Maanviljelys ja karjanhoito

Simon maaperästä puolet koostuu soista. Viljelykseen kelpaavaa maata on lähinnä rannikolla ja kapeina nauhoina jokivarsilla. Rannikon pellot ovat kivisyytensä vuoksi vaikeita viljellä. Kivisten peltöjen raivaustyön muistomerkkeinä ovat lukuisat peltoja rajaavat kiviaidat. Peräpohjola ja Simo ovat perinteisesti karjatalousvaltaista aluetta. Jokivarren niityt ja osa soista tarjoavat Simossa mahdollisuuden heinäkavien kasvatukseen karjan rehuksi.



Suomalaisessa maataloudessa elettiin ennen 1860-lukua tiukan omavaraisuuden aikaa. Tavallisissa maalaistaloissa melkein kaikki tarpeellinen saatiin kotoa. Maanviljelys ja karjanhoito tuottivat ihmisen tarvitseman ravinnon, mutta myös nahkoja, lankaa, saippuaa jne. Viljaa arvostettiin ravintona suuresti. Simossa tärkein viljakasvi oli ohra.

Metsästys ja kalastus veivät ihmisten ajan Peräpohjolassa niin tarkasti, ettei varsinainen peltoviljely päässyt kehittymään. Kala, metsäriista ja karjantuotteet olivat jokapäiväisen leivän särviintä. Hyödyn aikakauden, 1700-luvun taloustutkija Castrén huomauttikin, että ”maanviljelys oli jätetty melkein kokonaan naisten hoitoon miesten puuhaillessa kalapyydyksillä.”

Omavarainen maatalous oli hyvin altis katovuosien vaikutuksille. Yksittäisistä kadoista selvittiin jotenkuten, lähinnä pitäjiin perustettujen pitäjämakasiinien avulla. Suuret nälkävuodet 1860-luvulla muuttivat maataloutta karjatalousvaltaisempaan suuntaan.

Vallitseva viljelystapa Simossa, varsinkin Simoniemessä ja Simonkylässä oli 1800-luvun lopulla pohjoissuomalainen nelivuoroviljely. Siinä jätettiin ohraa edeltänyt kesanto pois, ja sen tilalla viljeltiin kauraa tai perunaa. Kauran kylvömäärä alkoi kasvaa 1900-luvun taitteeseen tultaessa. Kauralla oli merkitystä hevosten rehuna.

Kalastus

Suomen maatalouden huima kehitys 1800-luvun loppupuolella ei juurikaan koskenut Peräpohjolaa, jonka kaikissa kunnissa lohenpyynti asetettiin maatalouden edelle. Merikalastusta oli harjoitettu Simon edustalla jo 1600-luvulla. Pyyntitekniikan

kehittyessä kalastus laajeni 1800-luvulla. Lohenkalastus oli merkittävää, ja se tuotti vielä 1900-luvun alkupuolella huomattavaa varallisuutta rannikkoseutujen asukkaille.

Maatalouden sivuelinkeinoilla on Simossa ollut suuri merkitys. Kalastus ja poronhoito ovat olleet näistä tärkeimmät. Varsinkin rannikolla, minne merikalastus keskittyi, oli kalastus monille pääelinkeino. Kalastuksessa lohenkalastus tuotti eniten. Poronhoitoa harjoitettiin sisämaassa, 2-3 peninkulman päässä merestä. Kohonneet metsätyöpalkat, majoitus- ja kyyditystulot sekä elintarvikkeiden myynti toivat huomattavia lisäansioita paikkakuntalaisille.

Sahat

Kun höyrysahojen perustaminen tuli mahdolliseksi 1857 ja elinkeinoelämä vapautui, alkoi sahateollisuutta syntyä perämeren rannikolle. Simon Vasankarin saha perustettiin 1874 Simojoen suulle. Vasankarin saha siirtyi 1898 norjalaiselle toiminimelle Halonen Ångsågs Ab. Saha paloi kuitenkin 1900-luvun alussa, minkä jälkeen omistaja hankki Kallion sahan omistukseensa.

Sahan työläiset rakensivat Vasankarin tien varteen vaatimattomia mökkejään. Tämä yhdyskunta on suurelta osaltaan yhä jäljellä, mutta monet rakennukset ovat vain kesäkäytössä. Rakennusryhmä kertoo Simon elinkeinohistoriasta ja on siksi säilyttämisen arvoinen.

Simojoen ensimmäinen vesisaha, Kalliokosken saha oli aloittanut toimintansa jo 1841. Se sijaitsi noin 20 kilometrin päässä Simojoen suulta. Sahan olivat perustaneet oululaiset liikemiehet. Saha myytiin 1874 ruotsalaiselle yhtiölle, joka rakensi siitä Kallion höyrysahan Kallion saarelle. Kallion saha kasvoi vähitellen niin, että parhaimpina aikoina työntekijöitä oli useita satoja.

Kallion sahan ja lautatarhan läheisyyteen rakennettiin konttori, talo isännöitsijälle sekä työläisille asuinparakit. Huomattava osa työväestöstä asui asuntoparakeissa, jotka sijaitsivat ”Pirttisaarella”. Osa sahalaisista asui alkoi 1900-luvun taitteessa rakentaa mökkejään mantereelta ostamilleen tonteille tai vuokramaille. Osa sahalaisista asui vuokralla simoniemeläisissä maalaistaloissa.

Kallion sahalla pidettiin tilimarkkinoita. Ne ajoittuivat aina tilin saannin aikaan, ja kauppiaita tuli Simosta, Kemistä ja jopa Oulusta saakka. Sahan läheisyys voimisti myös Simoniemen elämää. Kylällä toimi useita kauppiaita, kulkukauppiat kiertelivät ja kyläläiset saattoivat toimittaa elintarvikkeita sahatyöntekijöille. Yhteydet Kallion saareen olivat hyvät, sillä saaren ja mantereiden välillä oli säännöllinen laivayhteys.

Sahan työväki oli yleensä maaseudun tilattomia. Sahalla oli töissä myös naisia ja lapsia. Sesonkiaikoina työväestön joukossa oli lisäksi kulkumiehiä, torppareita ja talollisten jälkeläisiä. Elämä saarella oli vaatimatonta, työpäivät olivat pitkiä ja asunto-olot heikot. Työväen järjestäytyminen alkoi 1900-luvun alussa ja vuoden 1905 suurlakon jälkeen perustettiin Simon työväen yhdistykset.

Sahaus Kalliossa loppui 1925 ja toiminta päättyi kokonaan kaksi vuotta myöhemmin. Kallion sahan laitteiden uudistaminen raukesi, kun Kemiyhtiö päätti 1926 rakentaa uuden sulfaattiselluloosatehtaan Pajusaareen. Osa sahan työväestä siirtyi Karihaaraan, osa simolaisista työläisistä jäi kotiseudulleen.

Uitto

Pohjois-Suomen metsäteollisuuden synnyn ja kehityksen tärkeinä edellytyksinä ovat olleet Perämereen laskevat uittokelpoiset jokiväylät ja niiden tuntumassa olleet metsävarat. Simojoella uittivat 1800-luvulla pääasiassa Vasankarin ja Kallion höyrysahojen omistajat. Kemiyhtiö aloitti puunhankinnat Simojoen alueelta Kallion sahan tultua sen omistukseen 1916.

Metsäteollisuutemme suurta murrosvaihetta merkitsi 1920-luku, jolloin selluloosa- ja paperiteollisuus teki voimakasta tuloaan. Uitettavista puista sahatavara eli tukit muodostivat suurimman osan. Työvoimaa oli yleensä saatavissa, ja yhden kesän uitossa työntekijöiden määrä lienee vaihdellut sadan ja kahden sadan välillä.

Sahateollisuuden huippuvuosina 1923-27, uitetut puumäärät olivat suuria. puumäärien kasvaminen ja uittajien lisääntyminen vaati Simojoella uiton järjestäytymistä sekä uittoyhdistyksen perustamista. Sotien jälkeen puutavaran hankinnat Simojoelta vilkastuivat huomattavasti. 1950-luvulla uitto sujui tasaiseen tahtiin, mutta 1960-luvulla siirryttiin puutavaran kuljetuksissa yhä enemmän kuorma-autoihin. Simojoessa uitettiin viimeisen kerran 1964.

1.5 SIMON RAKENNUSKULTTUURI

Simonimessä ja Simonkylässä on säilynyt paljon vanhaa, 1800-luvulta peräisin olevaa rakennuskantaa. Kirkon ja koulujen ohella on maatalojen päärakennuksia, jotka ovat tyyliltään yhtenäisiä, edustavia talonpoikaistaloja. On myös muutamia talonpoikaisrakentamisesta poikkeavia virkamiestaloja sekä työväen vaatimattomia asumuksia. Sekä Simoniemessä että Simonkylällä on Simon historiaan vankasti liittyviä seurojen ja yhdistysten kokoontumistiloja: nuoriseurantalo ja työväentalo.

Pihapiirit

Simossa talonpoikaisrakennukset on sijoitettu pääsääntöisesti läntiseen tapaan, suljettuun neliöpihaan. Tällainen neliömäinen pihapiiri on ollut tyypillinen myös Pohjois-Ruotsissa. Pihaa ympäröivät asuinrakennusten ohella talousrakennukset ja eläinsuojat. Navetta on yleensä päärakennusta vastapäätä. Sivulla sijoittuvat ”puojit”, tallit, liiterit ja vajat.

Vanhoja neliöpihoja on edelleen jäljellä Simoniemen Vallossa, Uudessa ja Vanhassa Knihtilässä ja Ollilassa sekä Simonkylän Pahnilan kotimuseossa. Uudisrakennusten avulla on säilytetty neliöpihoja Simoniemen Kylmälässä, Kuussaarella, Mattilassa, Uusitalossa ja Vakkalassa sekä Simonkylän Rantaruikassa, Huttulassa, Parpalassa, Ruusulassa ja Nurmelassa.

Rakennustapa, jossa mies- ja karjapiha on sijoitettu erilleen, on ollut tunnusomaista Keski-Ruotsille. Simossa on yhä jäljellä Simonkylässä Salmi-Veikkolan talon pihapiiri, jossa mies ja karjapiha sijaitsevat erillään. Simon rakennuskantaa koskevissa asiakirjoissa mainitaan erikseen mies ja karjapihat Simonkylän Lammasniemen katselmuspöytäkirjassa vuodelta 1811 sekä Niemelän katselmuspöytäkirjassa vuodelta 1857.



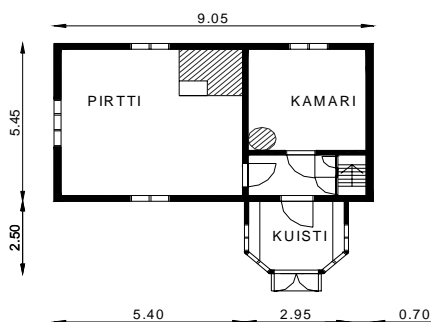
Sekä Simoniemelle että Simonkylälle on leimaa-antavaa se, että monen pihapiirin läpi kulkee tie. Näin on esimerkiksi Simonimen Knihtilöissä, Kylmälässä ja Ollilassa. Simonkylällä tie kulkee edelleen Lammassaaren ja Heikkilän talojen pihapiirien läpi.

Asuinrakennukset

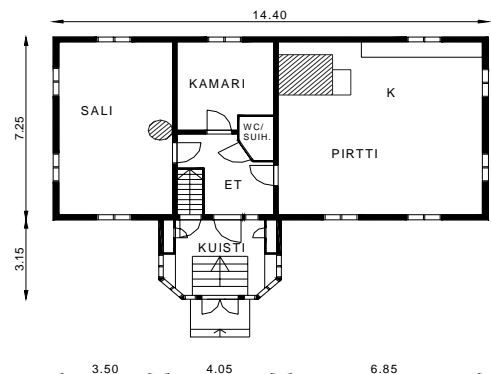
Salvottu pirtti on ollut Suomessa pitkään tyypillinen asuinrakennus. Savupirtejä oli käytössä vielä 1800-luvulla. Eteisellä ja eteiskamarilla varustettu pirtti, jonka sisäänkäynti oli rakennuksen pitkällä sivulla, säilyi vähävaraisten asuntona sekä maaseudulla että pikkukaupungeissa 1900-luvulle asti.

Yksittäis- eli Mora-tupa on Simossa edelleen talonpoikaisten asuinrakennusten perusosana. Tällainen on muun muassa Simonkylän Kuokkalassa. Suuremmissa asuinrakennuksissa perusosaa on jatkettu tuvalla tai kamareilla. Näin on tehty esimerkiksi Simonkylän Rantaruikassa, jossa rakennuksen toisessa päässä on pirtti ja toisessa tupa. Niiden keskellä on eteinen ja eteiskamari. Tupaa saatetaan myös kutsua, kuten Rantaruikassa saliksi. Sama perustyyppi tavataan hieman pitempänä myös Simonkylän Keski-Eskolassa ja jonkin verran suurempikokoisena Huttulassa.

Kuokkanen



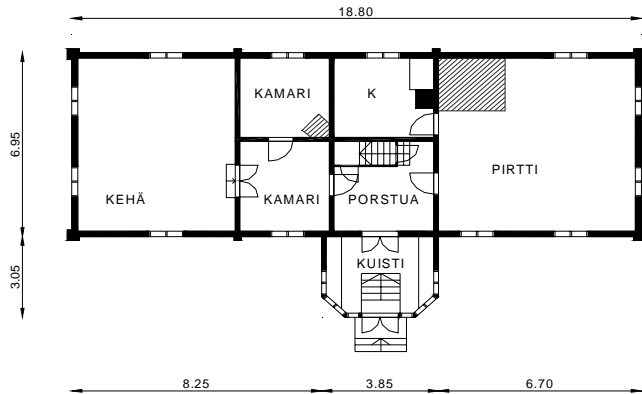
Ruikka



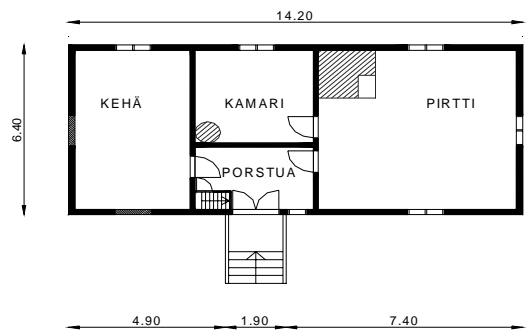
Kamareilla ja tuvalla jatkettua moratupaa edustavat myös Simoniemen Vanha Knihtilä sekä Simonkylän Pahnilan museo. Kuten Pahnilassa, talo rakennettiin usein heti alkujaan lopulliseen kokoonsa. Tavallista oli, että tupa jätettiin kylmäksi ”kehäksi”

ja rakennettiin valmiiksi vasta kun siihen oli tarvetta. Pahnilan museorakennuksessa tupa on edelleen kehänä samoin kuin Simoniemen Kestin talossa, jossa se on toiminut kulkukauppiasisän varastona. Myös Simoniemen Uusi Vallo edustaa simolaisille talonpoikaisrakennuksille tyypillistä pohjaratkaisua. Siitä tosin on viime vuosina purettu pois kehäksi jäänyt, siihen myöhemmin lisätty tupa. Pirtti on yleensä täsmälleen neliömäinen ja kamarit ovat kooltaan sen neljäsosia.

Pahnila, kotimuseo

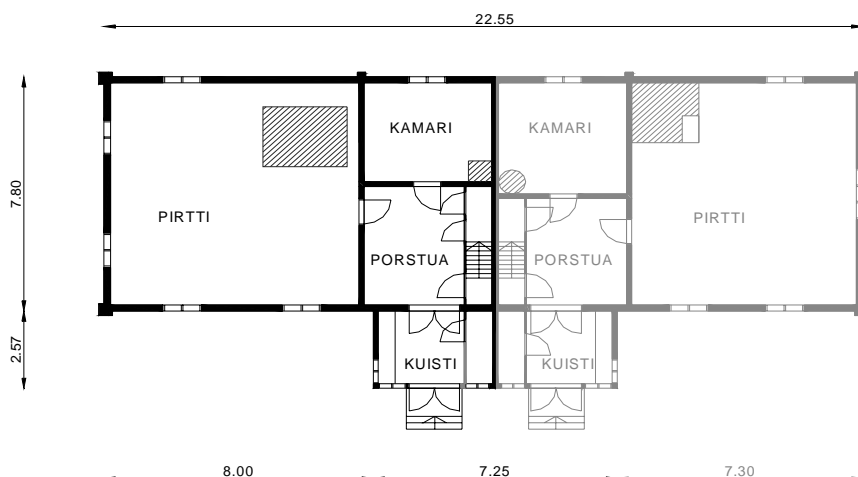


Kesti



Simolaiselle rakennusperinteelle on ominaista kahden eri ruokakunnan talojen rakentaminen yhteen peräkkäin. Näissäkin rakennuksissa pohjaratkaisut noudattavat simolaisia perustyyppijä. Esimerkkejä yhteen rakennetuista taloista ovat Mattila-Rantamattila, Ollila-Veijola, Sarvi-Nurmivuori ja Vakkala-Pohjola Simoniemessä sekä Lammassaari ja Salmi-Veikkola Simonkylässä. Ruikkalassa tiedetään myös olleen nykyisen talon jatkona toinen asuinrakennus, joka on jo purettu pois.

Rantamattila / Mattila



Monet simolaiset 1800-luvun asuinrakennukset edustavat talonpoikaista klassismia. Rakennusten puna- tai keltamullalla maalatut seinät ovat yleensä vaakalautoitettuja. Ikkunat listoineen on maalattu valkoisiksi. Rakennusten komeaa ulkonäköä tehostavat valkoisiksi maalatut näyttävät räystäs- ja tuulilaudat sekä nurkkapilasterit. Usein rakennuksissa on n hirsistä salvettu, klassistinen räystäsprofiili.



Heikkilän viistolapainen sisäkatto.



Nurmivuoren talon räystäs rakenne Simonkylässä.

Etelä-Pohjanmaalle tyypillistä, ylöspäin levenevää hirsirungon muotoa esiintyy harvoin. Tällainen on kuitenkin Heikkilän talossa Simonkylässä.

Vanhimmat rakennukset ovat olleet alun perin kuistittomia. Simoniemen Kivelä ja Kesti ovat edelleen kuistittomia. Kuisteja on alettu rakentaa jo 1700-luvun lopulta lähtien. Ns. mutterikuisti tuli suosituksi Simossa 1900-luvun alkupuolella, ja sille vakiintui paikkakunnalle tyypilliset yksityiskohdat ja mittasuhteet. Ensimmäisten mutterikuistien rakentajaksi sanotaan Simonkylään muuttanutta Juuso Kuokkasta. Simonkylässä on mutterikuisteja yhdeksässä inventoidussa rakennuksessa ja Simoniemessä vastaavasti kahdeksassa.



Kivelä



Kuokkanen

Simossa esiintyy kaksoiskuisteja sekä yhteen rakennettujen talojen symmetrisenä keskikohtana että yhden ruokakunnan rakennuksissa. Simonimessä kaksoiskuisteja on muun muassa Kuussaassa ja Mattilassa. Simonkylässä niitä esiintyy Keckmanissa, Parpalassa ja Salmi-Veikkolassa.



Salmi-Veikkola

Asuinrakennusten vesikattona on vielä 1800-luvulla ollut tuohella tiivistetty malkakatto. Pärekatto yleistyi 1800-luvun jälkipuoliskolla. Monissa taloissa pärekatto on jäljellä nykyisten huopa-, tiili- ja peltikattojen alla.

Simon komeimmissa talonpoikaisrakennuksissa on korkea porakivistä tehty kivijalka ja ulkoa käytävät kellarit. Joihinkin vanhimpiin taloihin kivijalka ja kellarit on tehty 1800-luvun lopulla ja 1900-luvun alussa. Kellarillisia rakennuksia on esimerkiksi Simoniemen Uudessa Knihtilässä, Ranta-Knihtilässä, Kylmälässä, Kuussaassa ja Simonkylän Salmi-Veikkolassa, Huttulassa, Kekosessa, Pahnialassa sekä Pahnilan kotimuseossa. Simonkylän Keski-Filpus on rakennettu vanhan kellarin päälle.



Vanha Knihtilä



Huttula

Talousrakennukset

Simolaiset navetat ovat tyypiltään lantakourulla varustettuja luontinavetoita. Navetan yhteydessä on karjakeittiö. Vielä 1900-luvun puolivälissä karja yöpyi kesäisin erillisissä kesänavetoissa, jotka olivat neliömäisiä ja pyramidikattoisia tai satulakattoisia rakennuksia. Lehmien ollessa kesänavetassa talvinavetta pestiin ja kalkittiin, ja ihmiset käyttivät sitä kesäasuntonaan aina elokuulle asti. Ruoka laitettiin navetan keittiössä ja itse navetta toimi ruokailuhuoneena.

Monen simolaisen talon pihapiirissä on erillinen ”kesäpuoli”. Niitä rakennetaan, kunnostetaan ja käytetään edelleen.

Virkamiesten asunnot

Inventoinnissa on mukana muualta tulleille virkamiehille rakennettuja, paikkakunnan rakennuskulttuurista poikkeavia taloja. Näitä ovat Mansikkaniemi ja Keckman Simonkylässä sekä Ilola ja Lahtela ja vanha pappila Simoniemessä.



Mansikkaniemi



Ilola

Koulut

Simon ensimmäinen kansakoulu käynnistyi Simoniemessä 1872. Oppilaita sisäänkirjoitettiin ensimmäisenä vuonna 26, joista 14 oli poikia ja 12 tyttöjä. Koulu aloitti toimintansa opettajatar Heickelin johdolla vuokratiloissa. Koulurakennus valmistui 1894-luvulla.

Simonkylässä opetus alkoi 1986 Antti Räsäsen pitämässä yksityisessä kansakoulussa Pahnilassa 1886. Koulu oli yhteinen tytöille ja pojille. Heti toiminnan alettua kouluun ilmoittautui yli 60 oppilasta. Simonkylän kansakoulu valmistui 1894.

Simoniemen Aapo Ollilan talossa (nykyinen Väinölä) pidettiin mieskäsityökoulua 1911-1912. Seuraavan kerran sitä pidettiin 1916 Artturi Knihtilän talossa. Seuraavilla vuosikymmenillä 1920-1940-luvuilla kotiteollisuusyhdistyksen järjestämiä mies- ja naiskäsityökouluja järjestettiin useita kertoja mm. Simonkylän Kekosen talossa.

Simon kirkko

Simossa oli ilmeisesti jo keskiajalla oma kappeli. Tultaessa 1690-luvulle ei omaa kappelia enää ollut. Kansanperinteen mukaan kerrotaan Kylmälän talon tienoilla sijainneen tuvan toimineen kirkollisena kokoontumispaikkana 1630-luvulla.

Simolaiset saivat luvan rakentaa rukoushuoneen 1693. Pieni saarnatupa rakennettiin Matti Keron maille. Isovihan aikana venäläiset tuhosivat ja ryöstivät saarnahuonetta. Saarnahuone vihittiin kirkoksi 1732 ja myöhemmin sitä ruvettiin kutsumaan Aadolf Fredrikiksi. Uuden tornittoman pitkäkirjon valmistuttua 1846 vanha purettiin pois. Kirkon suunnitteli Intendentinkonttori Ernst Bernhard Lohrmannin johdolla. Tyyliiltään kirkko edustaa myöhäisempireä.

Vanhan kirkon yhteyteen rakennettiin 1773 kellotapuli. Pohjalaisen renessanssityylisen tapulin suunnitteli rakentajamestari Heikki Väänänen.



2. RAKENNETTU YMPÄRISTÖ

Simoniemi ja Simonkylä ovat vanhaa peräpohjalaista kulttuuriympäristöä. Kyliä ei ole toisen maailmansodan loppuvaiheessa poltettu ja siksi alue on Pohjois-Suomen oloissa harvinainen kokonaisuus. Alue onkin luokiteltu valtakunnallisesti arvokkaaksi kulttuuriympäristöksi.

Peruspiirteiltään Simoniemi ja Simonkylä ovat hyvin samankaltaisia. Molempien kylien elinkeinot perustuvat vahvasti alkutuotantoon. Simonkylä laajempaan alueena on selkeämmin maatalousvoittoinen ja harvempi, kun taas Simoniemi tiiviimpi ja enemmän rypäskylämäinen.

Rakentaminen on keskittynyt perinteisesti muutaman asuintalon ryhmiin peltoalueiden keskelle tien kulkiessa rakennusten ja viljelysten läpi. Asuinrakennusten ympärillä ovat talusrakennukset. Rakentaminen on paikoin varsin tiivistä ja tie kulkee joissain paikoissa aivan asuinrakennusten portaiden edestä. Yksityisen ja julkisen tilan raja on monin paikoin epäselvä. Yleisesti rakennuksia on molemmilla puolilla tietä Simonkylän länsiosaa lukuunottamatta, jossa rakentaminen on pääasiassa tien eteläpuolella peltojen sijoituessa pohjoispuolelle.

Simonkylän parhaiten säilyneelle osalle on virallistettu museotie 1982.

2.1 KYLÄKUVA-ANALYYSI

Rakennettua ympäristön arviointia varten on kyliltä tehty rakennusinventointi, jossa on n.70 kohdetta. Lisäksi kulttuuriympäristön luonnetta ja ominaisuuksia on arvioitu määrittelemällä ns. Lynch-elementit, joita ovat alueet, reitit, reunat, näkymät, maamerkit, solmukohdat, portit, näköalapaikat ja muurit.



2.2 ALUEET

Alueina on erotettu kulttuurihistoriallisesti arvokkaat kylien osat ja rakennusryhmät. Kohteissa on arvokkaita rakennuksia ja perinteisesti muodostunutta asutusta jolla on kulttuurihistoriallista merkitystä. Tällaisia erityisen arvokkaita alueita on mm. Simonkylällä Jokipää ja Kirkkotien-Vasankarintien varsi sekä Simoniemessä Vallo-Vakkalanperä sekä Veijola-Kirkko-Knihtilän alue.



Vakkala Simoniemessä

2.3 REITIT

Reitteinä on merkitty yleisesti tiet. Suunnittelualueetta sivuava valtatie-4 on luonteeltaan *ohikulkutie*. Simonkylälle johtava tie on toiminnaltaan ja ympäristön laatu huomioiden *sisääntulotietä* museotien risteykseen saakka. Hepolanperän ja valtatie yhdistävä tie on selkeästi *yhdystie*, jonka varressa on hyvin vähän asutusta. Kylille johtavat muut paikallistiet ovat *kyläteitä*, jossa on paikoitellen myös raittimaisia jaksoja. Taloihin johtavista pääsysteistä ja tonttiteistä suurin osa on vanhoja *raitteja*, joissa asutus ja viljelykset muodostavat tiiviin rakenteen, luovat tilan- ja paikan hengen, missä inhimillinen mittakaava on parhaimmillaan. Raittimaista ympäristöä on mm. museotie Simonkylällä ja Pappilantie-Vakkalantie Simoniemessä. Uusia teitä, joiden linjaus ei perustu vanhaan kylärakenteeseen on ainoastaan kaksi; satamaan johtava tie ja Vakkalanrakan asuntoalueen suo



Talvinen kylänraitti Simoniemessä

2.4 SOLMUKOHDAT, PORTIT, NÄKYMÄT, NÄKÖALAPAIKAT JA MAAMERKIT

Solmukohtat ovat liikenteellisiä tai toiminnallisia keskipisteitä, jotka auttavat paikkojen tunnistamisessa ja suunnistamisessa. Liikenteellisiä solmuja ovat kyläteiden ja maanteiden vilkkaimmat risteykset.



Toiminnallisia solmukohtia ovat kylien palvelukeskustat, koulun ja kirkon ympäristöt: Simoniemessä kirkon-koulun ympäristö ja Simonkylässä koulun ympäristö. Molemmat keskuksat ovat hyvin kylämäisiä, missä asutus on sijoittunut peltojen keskelle tiiviisiin taloryppäisiin. Keskustat ovat myös kulttuuriympäristöltään kaikkein arvokkaimpia alueita.



Porttimaisia aiheita ovat esimerkiksi rakennusten, suurten puiden ja/tai luonnonympäristön muodostama kohta, jossa maisemassa tapahtuu siirtymä tilasta toiseen. Johtuen alueen hyvin säilyneestä rakenteesta, porttimaisia kohtia on kylillä melko runsaasti.



Rakennusten ja puiden muodostama porttiaihe Simonkylällä.

Näkymät ja näköalapaikat ovat maiseman hahmotettavuuden ja vetovoimaisuuden kannalta tärkeitä kohtia. Kylillä on erittäin runsaasti kauniita näkymiä maantieltä peltojen yli taloryhmiin ja niistä toisiinsa. Tasaisesta maastosta johtuen näköalapaikkoja, joista aukeaa laajat näkymät, on lähinnä rannalla olevissa satamissa.

Alueen maamerkkejä ovat suuret julkiset rakennukset, kirkko ja koulut sekä seurojentalo ja työväentalo. Maamerkit auttavat paikan tunnistamisessa ja liikkumisen suuntaamisessa. Luonnon maamerkkejä ovat mm. Sinihaaran tulvauoma ja Isoharju.



Laaja peltonäky Simoniemessä

2.5 REUNAT, ESTEET, MUURIT

Reunat, esteet ja muurit ovat kulttuurimaisemassa erityyppisten alueiden rajoja, kulkuesteitÄ ja muureja. Maisemallisia reunoja muodostuu pellon ja metsäalueen rajalle. Esteitä ovat mm. leveät ojat, purot ja joet, eli vesiraja yleensä. Muureja ovat korkeat, jyrkät maastonmuodot ja esim. rakennusten muodostama yhtenäinen massa. Matalia muurimaisia esteitä muodostavat alueen runsaat, vanhat kiviaidat, jotka ovat ylläpidon puutteessa vähitellen maatumassa.



Vanhat tilakeskukset muodostavat suojatut, umpinaiset pihapiirit, jotka eivät kuitenkaan muodosta muurimaisia esteitä, vaan päästävät kulkijat sisään.

2.6 VALTAKUNNALLISESTI ARVOKAS MAISEMA-ALUE JA KULTTUURI-HISTORIALLINEN YMPÄRISTÖ

"Kulttuuri on ihmiskunnan, kansan, kansanryhmän tms. aikojen kuluessa saavuttama aineellisen ja henkisen kehityksen tila. Kulttuuriympäristöllä tarkoitetaan kulttuurihistoriallisesti arvokasta kokonaisuutta, joka koostuu rakennetusta ympäristöstä, perinnemaisemista ja kiinteistä muinaisjäännöksistä. Ne ovat ennen kaikkea suhteutetut luonnonympäristöön, johon ihmisen toiminta on jättänyt jälkensä. Kulttuurihistoriallisesti arvokas kohde on rakennus, paikka tai alue, joka on todiste ihmisen aineellisesta ja henkisestä perinnöstä." Lapin kulttuuriympäristöohjelma, J Lokio

Simojoen suun kulttuurimaisemat koostuvat aukeista viljelys- ja laidunmaisemista sekä saaristosta. Simonkylässä ja Simonniemessä on runsaasti vanhaa rakennuskantaa, joka on alkujaan sijoittunut maastoon kauniin luontevasti maanviljelyn ehdoilla. Kirkon ympäristön uudisrakentaminen hieman vähentää keskeisimmän paikan maisemallista ja kyläkuvallista arvoa. Kokonaisuutena kylissä ei kuitenkaan ole heikennetty kylän kulttuurihistoriallista arvoa, vaikkakin uudempi rakennuskanta vaikeuttaa vanhan kokonaisuuden hahmottamista.

Rakennuskanta on pääosin 1800-1900 luvuilta ja rakennukset ovat ryhmittyneet kyläteiden varsille tiiviiksi ryppäiksi tai nauhamaisesti. Tyypillinen piirre on komeat mutterikuistit.

Simonkylä ja Simoniemi on luokiteltu v. 1997 valmistuneessa Lapin kulttuuriympäristöohjelmassa valtakunnallisesti arvokkaaksi maisema-alueeksi ja kulttuurihistoriallisesti ympäristöksi. Osayleiskaavan tarkemmasta esitysmittakaavasta johtuen aluerajauksia on voitu tarkentaa ja huomattavasti pienentää siten, että vain todella arvokkaat alueet on rajattu.

Maisema-alue on rajattu maisema-arkkitehdin määrittelyn perusteella ja se kattaa keskeiset kyläalueet peltoaukeineen ja reunametsineen. Luonnonmaisemista merkittävin muodostuma on Simonkylään sijoittuva Sinihaaran tulvauoma, jossa on perinnemaisemia ja uhanalaisten kasvien biotooppeja sekä metsälain mukaisia erityiskohteita. Simonniemessä maisema-arvokin perustuu pääasiassa kulttuurimaiseman peltoihin ja jokisuun perinneyhteyksiin, kirkon ja hautausmaan ympäristöihin. Kylien välisellä, matalalla, metsäisellä harjukankaalla oleva Hepolanperän uudempi asutusalue ei ole maisemallisesti aivan yhtä arvokasta kuin vanhat kyläalueet.



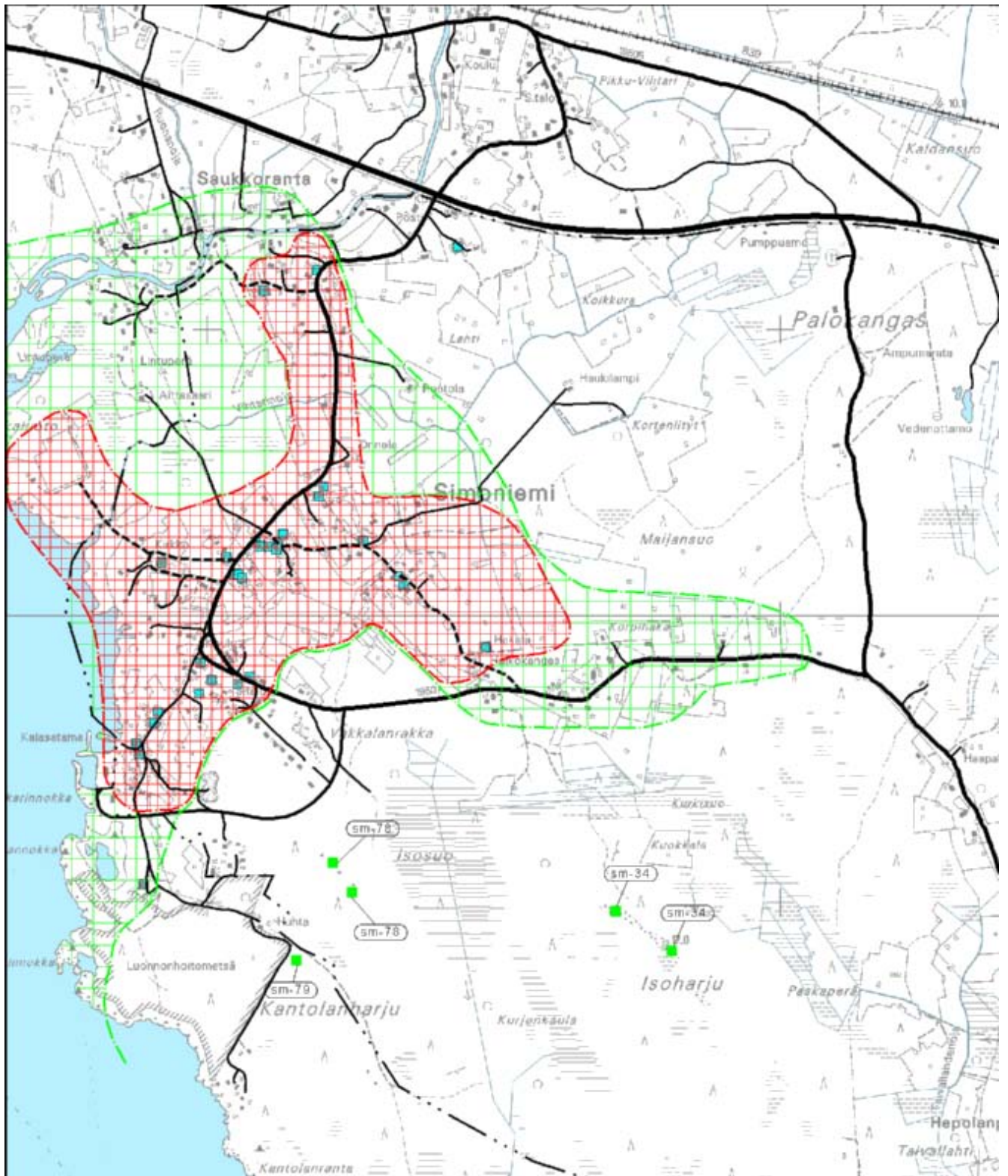
Kulttuurihistoriallinen ympäristö on rajattu maisema-alueiden sisään keskeisille kylä-alueille, missä se kattaa vanhat raitit ympäröivine rakennuksineen ja peltonäkyvineen. Valtakunnallista arvoa on Simonniemen ja Simonkylän keskeisillä alueilla. Hepolanperän uudempi asutus on luokiteltu maakunnallisesti arvokkaaksi kulttuurihistorialliseksi ympäristöksi.

Näiden alueiden sisälle on lisäksi rajattu rakennusinventoijien toimesta arvokkaita kylänraittimiljöitä. Erityisen hienoja kohtia on Simonniemessä kalasataman kohdalla oleva taloryhmä ja kirkon lähellä oleva Keskitalo-Vejola-Väinölän taloryhmä, missä vanhat raitit kulkevat pihojen läpi. Simonkylässä vastaava miljöö on Jokipäässä Simojoen suulla, missä talot sijoittuvat tien toiselle puolelle ja perinnemaisema jokirantaan. Hienoja raittimiljöitä on runsaasti myös muissa osissa suunnittelualueetta ja ne liittyvät aina vanhoihin, inventoituihin pihapiireihin ja taloryhmiin.

Simonniemen ja Simonkylän kulttuurihistoriallisesti arvokas rakennuskanta on valokuvattu ja luetteloitu tätä työtä varten. Rakennuskohteita on yhteensä noin 70 kpl jotka on esitetty kylittäin kahdessa, erillisessä rakennetun ympäristön inventointiraportissa.



Simonniemen keskusta



MAISEMALLISESTI ARVOKAS ALUE



KULTTUURIYMPÄRISTÖLTÄÄN ARVOKAS ALUE

Viantien risteys

- 26. Uusitalo, Viantie
- 27. Kivelä
- 28. Kuussaari



Arvokkaat rakennuskohteet ovat yksittäisiä mautilojen pihapiirejä peltojen laidalla. Alueella on runsaasti vanhoja kiviaitoja. Maatalouden hiipuminen voi hävittää pihapiirien maisemalliset arvot.

