

Kaavoitukseen voivat maankäyttö- ja rakennuslain 62 §:n mukaan vaikuttaa maanomistajat ja ne, joiden asumiseen, työntekoon tai muihin oloihin kaava saattaa huomattavasti vaikuttaa, sekä ne viranomaiset ja yhteisöt, joiden toimialaa suunnittelussa käsitellään. Lain mukaan näitä eri tahoja kutsutaan **osallisiksi**.

Kirkonkylän osayleiskaavan uudistamisessa osallisia ovat mm. seuraavat ryhmät:

Maanomistajat ja asukkaat:

- suunnittelualueen maanomistajat
- Kirkonkylän asukkaat ja alueella työssäkäyvät

Viranomaiset:

- Haukiputaan kunta
- Museovirasto, Pohjois-Pohjanmaan museo
- Pohjois-Pohjanmaan Liitto
- Pohjois-Pohjanmaan ympäristökeskus
- Tiehallinto
- Oulun yliopisto, Arkeologian laboratorio
- VR-Rata, Pohjois-Suomen ratakeskus

Yritykset, yhdistykset ja muut yhteisöt:

- Haukiputaan Teollisuuskiinteistöt Oy
- Haukiputaan Sähköosuuskunta Oy
- Oulun Puhelin Oy
- Kirkonkylän alueella toimivat asukasyhdistykset
- Haukipudas-seura
- Haukiputaan urheilu- ja veneilyseurat
- Kirkonkylän eri oppilaitokset
- Haukiputaan seurakunta
- Haukiputaan Energia Oy
- Palo ja pelastustoimi
- Haukiputaan luonnonsuojeluyhdistys ry.

MITEN VOI ANTAA PALAUTETTA OSALLISTUMIS- JA ARVIOINTISUUNNITELMASTA?

Tämä osallistumis- ja arviointisuunnitelma on hyväksytty ympäristölautakunnassa 23.8.2000. Suunnitelmaa voidaan tarpeen vaatiessa muuttaa suunnittelutyön aikana. Osallistumis- ja arviointisuunnitelmasta voi antaa **kirjallista tai suullista palautetta** maankäyttöinsinööriille, kaavoitusavustajalle tai kaavoitusteknikolle (ks. yhteystiedot alla). Suunnitelmaa tarkennetaan tarvittaessa kaavaprosessin kuluessa.

Maankäyttö- ja rakennuslain 64 §:n mukaan osallisella on lisäksi mahdollisuus esittää alueelliselle ympäristökeskukselle **neuvottelua** osallistumis- ja arviointisuunnitelman täydentämiseksi ennen kuin lopullinen kaavaehdotus asetetaan julkisesti nähtäville.

LISÄTIETOJA ANTAVAT:

maankäyttöinsinööri

Markku Uusimaa

Puh. 887 4345

markku.uusimaa@haukipudas.fi

kaavoitusavustaja

Päivi Markuksela

Puh. 887 4350

paivi.markuksela@haukipudas.fi

kaavoitusteknikko

Aila Lomperi

Puh. 8874351

aila.lomperi@haukipudas.fi



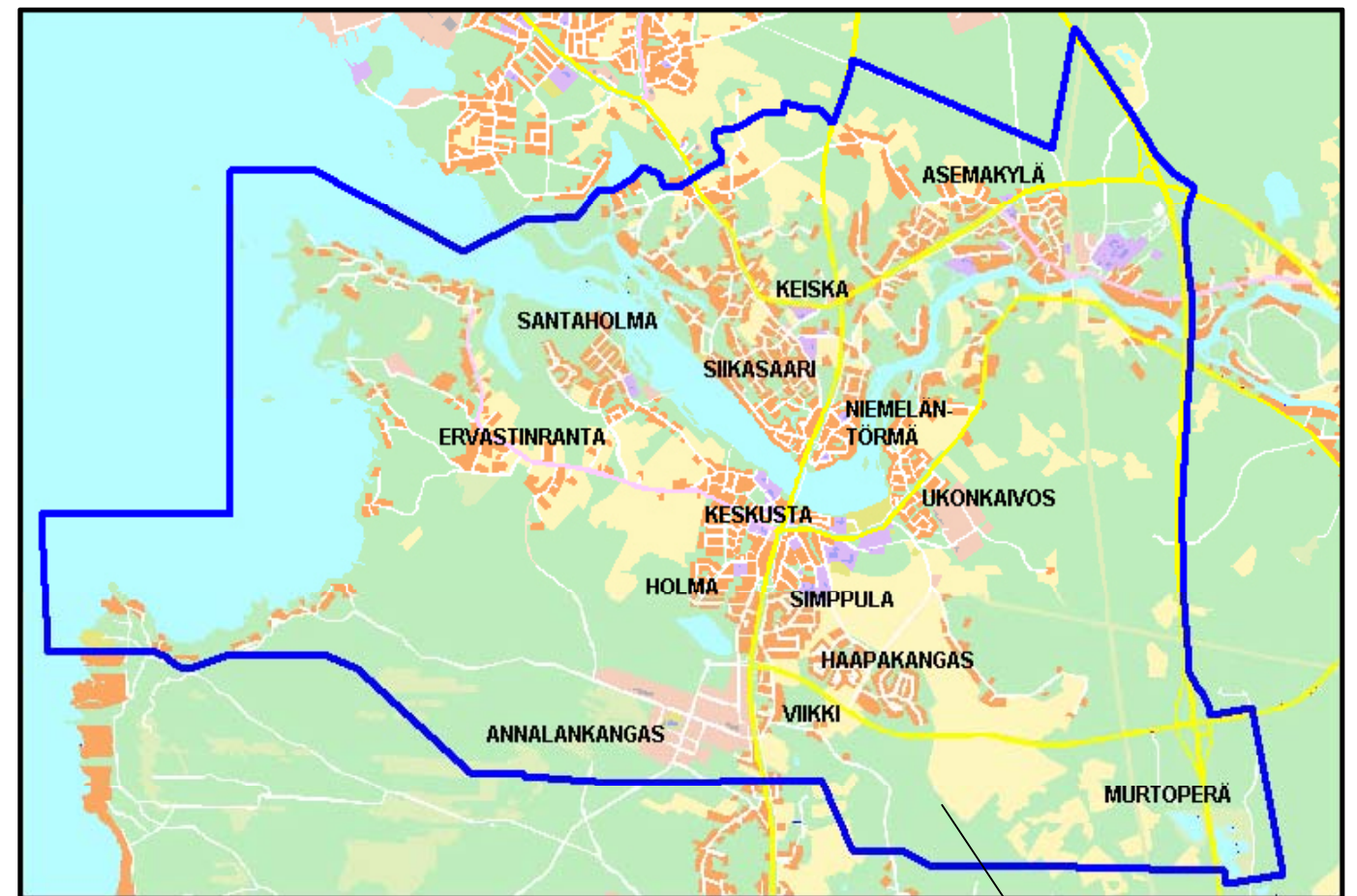
HAUKIPUTAAN KUNTA

Ympäristöpalvelut

Kirkkotie 3, PL 14, 90831 HAUKIPUDAS

Puh. 08-8874 111, fax 5471 126

OSALLISTUMIS- JA ARVIOINTISUUNNITELMA



SUUNNITTELUALUE

MITÄ SUUNNITELLAAN?

Haukiputaan Kirkonkylän osayleiskaavaa on tarkoitus uudistaa. Tavoitteena on ns. oikeusvaikutteinen osayleiskaava, joka ohjaa alueen asemakaavojen laatimista ja muuttamista. Osayleiskaava on maankäytön yleispiirteinen suunnitelma, jolla vaikutetaan kyseisen alueen kehittämiseen. Osayleiskaavassa otetaan kantaa lähinnä alueen **yhdyskuntarakenteeseen eli asumisen, työpaikkojen ja palvelujen sijaintiin ja keskinäisiin suhteisiin sekä niiden välisen liikenteen järjestämiseen**. Kirkonkylän osayleiskaavan uudistamisessa luodaan alueen kehitykselle halutut suuntaviivat aina vuoteen 2020 saakka.

Kirkonkylän voimassaoleva osayleiskaava on peräisin jo vuodelta 1978. Haukiputaan väkimäärä on sen jälkeen kasvanut yli 4000 hengellä osana Oulun kaupunkiseutua ja sen ennakoitaan kasvavan seuraavan 20 vuoden aikana lisää runsaat 3000 henkeä. Tekeilläoleva Oulun kaupunkiseudun kuntien – Hailuodon, Haukiputaan, Kempeleen, Kiimingin, Muhoksen, Oulun ja Oulunsalon – yhteinen yleiskaava pyrkii osaltaan ratkaisemaan alueen rakennuspaineiden aiheuttamia maankäytön ongelmia. Kunnat sitoutuvat ottamaan huomioon seudullisen yleiskaavan linjaukset omissa kuntakohtaisissa yleiskaavoissaan.

Kirkonkylän osayleiskaavoituksessa pyritään tiivistämään Haukiputaan hajanaista yhdyskuntarakennetta Kirkonkylän osalta ja laajentamaan aluetta hallitusti. Hajanainen yhdyskuntarakenne aiheuttaa kunnalle ja kuntalaisille suuria yhdyskuntataloudellisia kustannuksia esimerkiksi kasvavan liikenteen ja hajautuneiden palveluiden vuoksi. Väestönkasvua on nyt mahdollisuus ohjata korjaamaan menneiden vuosien saatossa tehtyjä virheitä.

MITEN SUUNNITTELU ETENEE JA MITEN SIIHEN VOI VAIKUTTAA?

Suunnittelun työvaihe:

1. Suunnittelualueen perusselvitykset

Kirkonkylän mahdollisista kasvualueista laaditaan kasvualuevertailu, jossa kartoitetaan alueen maaperä, pinnanmuodot, vesiolosuhteet, kasvillisuus, pienilmasto, ympäristöhäiriötä aiheuttavat kohteet sekä rakennettavuus. Lisäksi mahdollisten kasvualueiden yhdyskuntataloudelliset kustannukset lasketaan ja vertaillaan kasvualueita seudun yleiskaavan tavoitteisiin.

Kirkonkylästä tehdään myös selvitys, jossa tutkitaan sen yhdyskuntarakennetta, taajama- ja maisemakuvaa sekä kartoitetaan alueen kulttuurihistoriallisesti merkittävät kohteet.

2. Vaihtoehtoiset kaavarungot

Perusselvityksiin tukeutuen laaditaan rakennemallit nykytilanteista ja tavoitteellisesta yhdyskuntarakenteesta, jossa esitetään Kirkonkylän kasvualueet, niiden toteuttamisjärjestys, maankäyttömuoto ja rakentamistehokkuus sekä liikennejärjestelyt pääpiirteittäin.

3. Alustava kaavaluonnos

Ympäristölautakunnan ja kunnanhallituksen valitseman rakennemallivaihtoehdon, seudun rakennemallin sekä ryhmä työskentelystä saadun palautteen pohjalta työstetään alustava kaavaluonnos.

4. Lopullinen kaavaehdotus

Alustava kaavaluonnos viimeistellään avoimien ovien tilaisuudessa saadun palautteen sekä ympäristölautakunnan ja kunnanhallituksen käsittelyn perusteella lopulliseksi kaavaehdotukseksi.

Osallistumismahdollisuus:

Osallistumis- ja arviointisuunnitelma asetetaan **nähtäville** Haukiputaan kunnanvirastossa, mistä ilmoitetaan Rantapohjassa ja Kalevassa.

Perusselvitykset esitellään samassa yleisötilaisuudessa, jossa esitellään myös vaihtoehtoiset kaavarungot (ks. seuraava työvaihe).

Vaihtoehtoiset rakennemallit ja kaavarungot esitellään **yleisötilaisuudessa**. Tilaisuuteen osallistujat jakaantuvat asuinpaikkansa mukaan neljään eri ryhmään, jotka koontuvat tilaisuuden jälkeen 1-2 kertaa arvioimaan kaavarunkovaihtoehtoja sekä laatimaan niille täydennys- ja parannusehdotuksia oman asuinalueensa osalta asukasyhdistysten johdolla. Muiden yhdistysten edustajat voivat muodostaa oman ryhmänsä. **Ryhmätyöskentelyn** tulokset kootaan yhteen ja huomioidaan alustavan kaavaluonnoksen laatimisessa

Ympäristölautakunta ja kunnanhallitus valitsevat yhden rakennemallivaihtoehdon jatkotyön kohteeksi.

Alustava kaavaluonnos esitellään **avoimien ovien tilaisuudessa**, jossa siitä on mahdollista esittää mielipiteitä paikalla olevalle kaavoittajalle suullisesti tai kirjallisesti. Kaavaluonnoksesta pyydetään myös viranomaislausunnot ja asetetaan nähtäville mielipiteiden ilmaisua varten.

Kaavaluonnos käsitellään ympäristölautakunnassa ja kunnanhallituksessa.

Lopullinen kaavaehdotus asetetaan **nähtäville**, jolloin osalliset voivat esittää siitä mielipiteensä laatimalla kirjallisen **muistutuksen**. Kunta ilmoittaa perustellun kannanottonsa muistutuksiin niille, jotka ovat sitä kirjallisesti pyytäneet ja esittäneet osoitteensa.

Kaavaehdotus hyväksytään ympäristölautakunnassa ja kunnanhallituksessa. Jos kaavaehdotusta muutetaan muistutusten johdosta olennaisesti, se asetetaan uudestaan nähtäville ja käsitellään ympäristölautakunnassa ja kunnanhallituksessa. Kaavan hyväksyy lopulta kunnanvaltuusto.

MIHIN SUUNNITTELUSSA KIINNITETÄÄN HUOMIOTA?

Suunnittelun aikana arvioidaan seuraavia kaavahankkeen vaikutuksia:

Ympäristövaikutukset:

- tieverkoston linjaus
- luonnon virkistyskäytön turvaaminen
- luonnonympäristön säilyminen
- maiseman muuttuminen

Sosiaaliset vaikutukset:

- asuinympäristön turvallisuus ja terveellisyys
- palveluiden saatavuus
- työpaikkojen läheisyys

Yhdyskuntataloudelliset vaikutukset:

- maanhankintakustannukset
- asuinrakennusten, palveluiden ja kunnallisteknisen verkoston rakentamis- ja käyttökustannukset
- liikennekustannukset

Kulttuuriset vaikutukset:

- paikallishistorian näkyminen
- elämäntavan muuttuminen

Vaikutuksia tarkastellaan tarvittaessa suunnittelualueetta laajemmalla alueella, laajimmillaan koko seudun alueella.